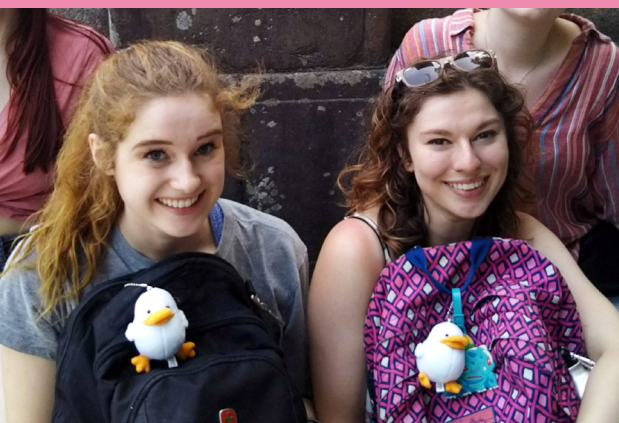




大正大学 国際教育・留学ガイド 2024

Guide for Global Education
and Study Abroad



Contents

メッセージ・・・・・・・・・・2
大正大学の国際教育・・・・・・・・3
留学の種類と各種条件・・・・・・・・4

協定留学
協定留学のスケジュールと手順・・・・・・・・5
協定留学先紹介・・・・・・・・9
協定留学の概要と出願資格・・・・・・・・13
語学資格試験・・・・・・・・15

海外文化・語学研修
研修紹介・・・・・・・・17

留学と就職活動・キャリア形成・・・・・・・・19

国際交流
日本文化研修・・・・・・・・21
英会話サロン／国際交流会・・・・・・・・22

FAQ(よくある質問)・・・・・・・・23



大正大学から世界へ

異文化に触れたい

外国で学びたい人たちを応援します

学長メッセージ

世界を舞台に活躍する

現代社会において、グローバル化は交通手段の発達だけでなく、情報通信技術の進歩によって大きく変容しました。今や、文化の違いや言語の壁を超えて、国外の人びとと交流することは当たり前となりました。しかし、いざ自分が国際交流の当事者になるといって、後ずさりする人もいるかもしれません。必要なのは時間と勇気だと思います。大学生である皆さんにとって、この時期こそが国際交流に積極的に関わる絶好の機会です。勇気については、私たちが皆さんの背中を押す役割を果たしたいと考えています。少しでも国際交流に興味を持っている皆さんには、ぜひ大学のプログラムに参加していただきたいと思います。皆さんが世界を舞台に活躍する姿を心から楽しみにしています。



大正大学 学長
神達 知純

FOLLOW US ホームページ、各種SNSでも
留学・国際交流に関する情報を発信中!!

【大正大学ホームページ 国際交流】
海外協定校へ留学中の学生のブログや、
各種留学プログラムに関する情報を
確認することができます!



【大正大学 留学・国際交流 公式SNS】
各種イベント情報や留学、海外文化・語学研修
の様子をリアルタイムで発信中!
※教務部「国際交流」からアクセスしてください



事務局長メッセージ

世界に出て自分の可能性を広げよう



大正大学 事務局長
阿部 海秀

私たち大正大学は、地域で活躍できる人材の育成を目指しています。日本とは異なる社会の中で学ぶ経験は、皆さんの視野を広げ、思考を深め、未来の地域リーダーとして多様な課題に立ち向かうための大きな力になるでしょう。

本学では、海外の優れた教育研究実績がある大学との協定に基づく半年間または1年間の留学の他、交流を通じて世界を広げる短期の語学・文化等の研修機会を設け、さらに留学を資金面から応援する制度も

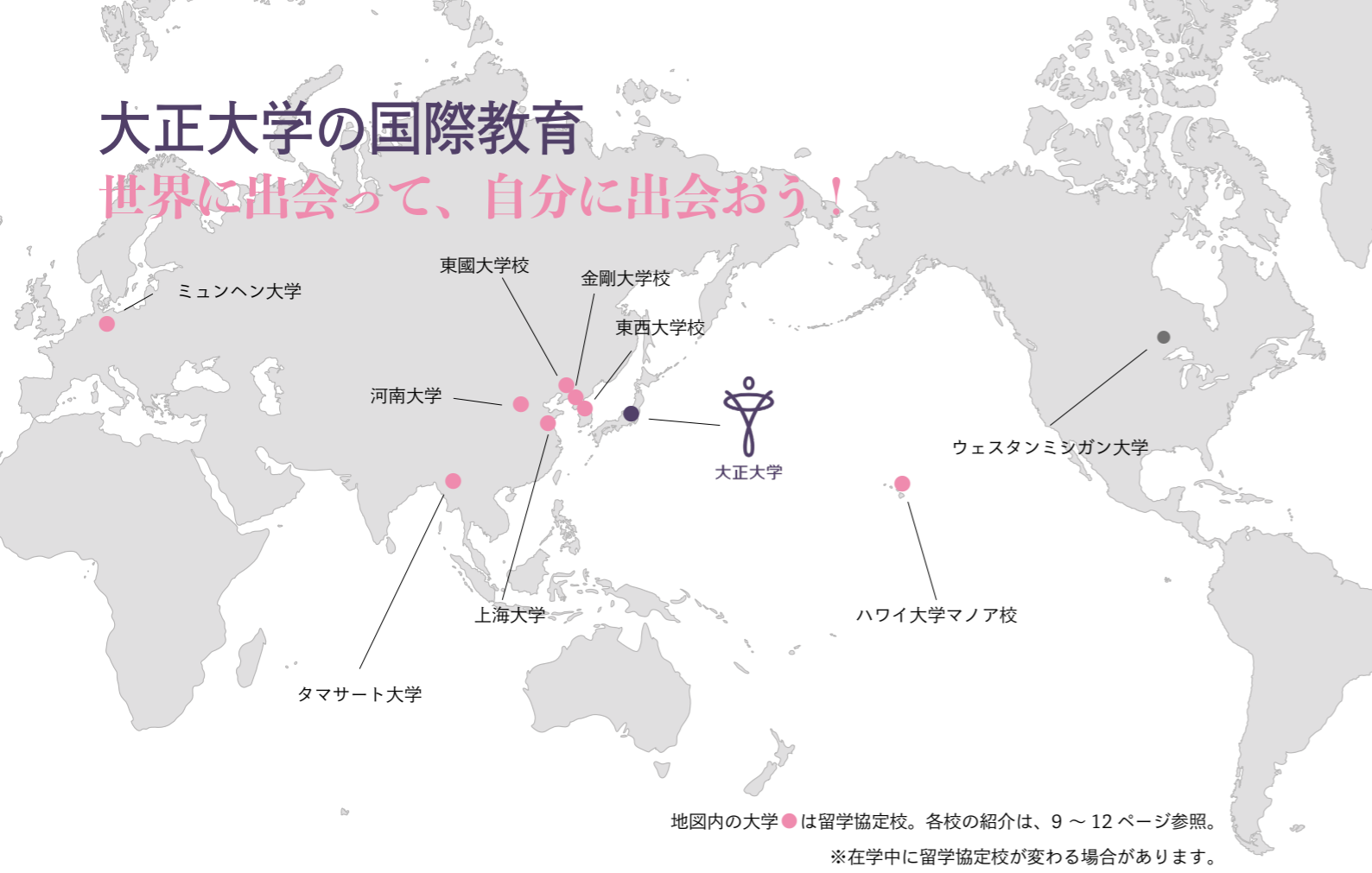
整えるなど、学生の海外へのチャレンジを応援しています。

本ガイドブックでは、世界の協定校や交流校、本学の留学制度、そして先輩たちの経験談など紹介しています。皆さんの可能性を世界に広げる窓口として、ぜひ活用してください。

留学を通して皆さんが大きく成長することを心から願っています。さあ、第一歩を踏み出しましょう!

大正大学の国際教育

世界に出会って、自分に出会おう！



地図内の大学●は留学協定校。各校の紹介は、9～12ページ参照。
※在学中に留学協定校が変わる場合があります。

プログラムの特長

世界に協定校や交流校を広げ、各種プログラムを実施。
留学をバックアップする奨学金制度も充実させて国際性豊かな人材育成をめざしています。

全員にチャンス！

学部・大学院の全学生を対象に、誰にでもチャンスがあります。
目的に応じたプログラムを利用して、在学中一度は海外のキャンパスでの留学体験を勧めています。

休学しなくても行ける！

1年間の協定留学では休学せずに留学することができます。
4年間の在学中に1年間、海外のキャンパスでの学びを体験できます。

単位が認定されます！

語学力の向上や異文化理解の促進、専門分野の研究などを目的に実施される各種プログラムを通して
修得した単位を、本学の単位として認定する制度があります。

奨学金制度あり！

それぞれの留学に応じた奨学金制度が開設されています。
「海外特別留学奨学金」は本学授業料相当額を支給、
「海外語学研修奨励金」は原則参加者全員に支給されます。
*奨学金給付の条件と詳細については本学ホームページ参照（アクセス先 QR コード→→）

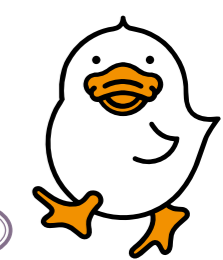


留学の種類と各種条件

「協定留学」では留学期間の本学授業料相当額を
「海外特別留学奨学金」として支給、
原則的に、留学先の大学授業料も免除されます。
また、留学期間も「在学」扱いになるので
休学せずに4年間で卒業できます！

	協定留学	認定留学	任意留学	海外文化・語学研修
期間	半年または1年		1年以内	1ヶ月程度
形態	姉妹校（協定校）との協定により、相互に学費免除して相手校で学ぶ交換留学制度（一部例外あり）	協定校以外の大学に認められた留学先で、学費免除なしで学ぶ留学制度	単位取得を目的とせず、各国の大学、専門学校、語学学校などで自由に学ぶ留学	本学が主催する、語学力および異文化理解向上を主な目的とした海外研修
単位認定	あり		なし	あり
必要資格	協定留学生選抜試験に合格し、各留学先における言語の外国語資格検定証明書が必要	留学先大学の入学許可書または受入承諾書と、留学先の履修課程および授業科目の詳細書類が必要	特になし	学部生であること
留学中の学籍	「在学」扱い		「休学」扱いとなるため、卒業が1年遅れる	「在学」扱い
費用その他留意事項	留学先協定校での授業料の一部または全額免除、および寮費の減免など（各協定校の条件による）	正規の高等教育機関で学位授与権を有する大学を留学先とし、留学先の授業料は自己負担	留学支援団体などを利用して、各国の大学、専門学校、語学学校など自分で選択可能	春休休業中に協定校で開催される集中講座
奨学金	あり （海外特別留学奨学金／協定留学生奨学金）	あり （海外特別留学奨学金）	なし	あり （海外語学研修奨励金／海外文化・語学研修奨学金）
留学先	本学協定校 （左頁地図の大学●）	学生本人による選定		・ハワイ大学マノア校 ・ミュンヘン大学 ・東西大学校

「協定留学」は、
必要な資格や条件のハードルが
高いけれどメリットがたくさんあるよ。
詳細は13～14ページを
確認しよう！



協定留学のスケジュールと手順 ~準備から出発まで~

一つひとつの課題に取り組み、
海外での学びを志す学生は、早めの準備を！

協定留学 成功までの道のり

STEP ● 1 留学の目的をしっかりと持ち、留学先を決める

- ①目的意識をしっかりと持つ
 - ②留学後のイメージ、帰国後の進路について計画を立てる
 - ③保護者の理解と承諾を得る
- なんとなく留学したい、留学をすれば現状から逃げられるなど、目的や目標がないままの留学計画では成功しません。

STEP ● 2 情報を集める

留学先の正しい情報を集めましょう。現地の文化、習慣、気候、大学の情報など。特に大学に提出する必要書類や出願締め切りの確認が大切です。

STEP ● 3 留学費用を知る

例① 欧米圏：ミュンヘン大学に留学する場合

教材費：100 € (2 学期)
宿泊／寮費：4,000 € (10 カ月)
食費：3,000 € (10 カ月)
交通費：400 € (10 カ月)
航空運賃：1,500 € (往復)
保険料：1,300 € (10 カ月)
授業料：協定により、授業料免除。
合計 (ユーロ)：10,300 €
合計 (円)：¥1,648,000 (* 1€=160 円の場合)
(*約 165 万円)

例② アジア圏：東國大学校に留学する場合

教材費：₩ 120,000 (2 学期)
宿泊／寮費：₩ 4,850,000 (10 カ月)
食費：₩ 6,000,000 (10 カ月)
交通費：₩ 600,000 (10 カ月)
航空運賃：₩ 700,000 (往復)
保険料：₩ 2,000,000 (10 カ月)
授業料：協定により、授業料免除。
合計 (ウォン)：₩ 14,270,000
合計 (円)：¥1,427,000 (* 1₩=0.1 円の場合)
(*約 145 万円)

※費用は全て見込み
この他、事前諸経費(ビザ申請費等)入学手続諸費用などが求められます。十分な資金があるか、計算しておくことが大切です。

STEP ● 4 語学能力証明書の取得

協定校への留学には、語学能力証明書が必要です。
13~14 ページの出願資格を確認して大学が求める基準に自分が達しているかどうか確認しておいてください。
各種試験については 15~16 ページをご覧ください。

STEP ● 5 入学願書の提出・入学許可の受理

協定校からの入学願書に記入の上、相手校に提出をします。

STEP ● 6 渡航準備

パスポート取得、宿舍・航空券・保険手配、ビザ申請



留学先へ出発！

~留学プランを立てる際の留意点~

- ・いつごろ出発か？
- ・どのタイプの留学を望むか？
- ・大学の成績は基準をクリアしているか？
- ・卒業単位は満たしているか？
- ・学費・生活費の経済面での裏付けはできているか？
- ・留学の目的がしっかりしているか？
- ・保護者の理解は得られているか？
- ・留学先の制度と受け入れ基準を理解しているか？
- ・留学先のビザ申請などの手順は理解しているか？
- ・留学先での宿舍・アパートなどの準備は？
- ・学科専攻などの教員に相談しているか？
- ・必要な資格検定級を修得しているか？
- ・留学中の学習計画はできているか？
- ・帰国後の進路計画ができているか？

●協定留学出発までのスケジュールを立ててみよう！

【メモ欄】

協定留学のスケジュールと手順 ~準備から出発まで~

スケジュールは変更となる場合がありますので、T-Po や大学 HP で最新の情報を確認してください。

◎協定留学スケジュール（2025 年秋スタートの場合）

	2024（出発1年前）				2025（出発する年）								2026（帰国する年）											
	9月	10月	11月	12月	1月	2月	3月	4月	5月	6月	7月	8月	9月	10月	11月	12月	1月	2月	3月	4月	5月	6月	7月	8月
ハワイ大学	書類提出 (9/30 〆切)	学内選考	学内会議	願書作成	願書提出		入学許可書受理 ビザ申請・ハウジング申請 海外留学保険加入	渡航準備	渡航準備 航空券手配	出発	留学												帰国	
ミュンヘン大学									入学許可書受理 ハウジング申請 海外留学保険加入	渡航準備 航空券手配	出発	留学												帰国
東國大学校 東西大学校 金剛大学校		書類提出 (10/31 〆切)	学内選考	学内会議	願書作成	願書提出		入学許可書受理 ビザ申請 海外留学保険加入 ハウジング申請 航空券手配	渡航準備 航空券手配	出発	留学												帰国	
上海大学 河南大学												留学												
タマサート大学	書類提出 (9/30 〆切)	学内選考	学内会議	願書作成	願書提出		入学許可書受理 ビザ申請・ハウジング申請 海外留学保険加入	渡航準備	渡航準備 航空券手配	出発	留学												帰国	

◎協定留学スケジュール（2026 年春スタートの場合）

	2025（出発1年前）												2026（出発する年）												2027（帰国する年）		
	1月	2月	3月	4月	5月	6月	7月	8月	9月	10月	11月	12月	1月	2月	3月	4月	5月	6月	7月	8月	9月	10月	11月	12月	1月	2月	3月
ハワイ大学	書類提出 (1/31 〆切)	学内選考	学内会議	願書作成	願書提出			渡航準備	入学許可書受理 ビザ申請・ハウジング申請 海外留学保険加入	渡航準備 航空券手配	出発	留学												帰国			
ミュンヘン大学										入学許可書受理 ハウジング申請 海外留学保険加入	渡航準備 航空券手配	出発	留学												帰国		
東國大学校 東西大学校 金剛大学校			書類提出 (4/25 〆切)	学内選考	学内会議	願書作成	願書提出		入学許可書受理 ビザ申請 海外留学保険加入 ハウジング申請 航空券手配	渡航準備 航空券手配	出発	留学												帰国			
上海大学 河南大学												留学															
タマサート大学	書類提出 (1/31 〆切)	学内選考	学内会議	願書作成	願書提出			渡航準備	入学許可書受理 ビザ申請・ハウジング申請 海外留学保険加入	渡航準備 航空券手配	出発	留学												帰国			

協定留学先紹介 ～世界に広がる協定校～

アメリカ合衆国
ハワイ大学マノア校
University of Hawai'i at Mānoa



●大学紹介

オアフ島マノア渓谷に位置するアメリカ合衆国の州立大学。1907年に創立された。国際的に著名な研究大学で、99の学士課程、87の修士課程、57の博士課程、70のサーティフィケートプログラムがあり、2万人近い学生が学んでいる。海洋学や天文学、アジア研究、比較宗教など、ハワイの地理を生かした学問・研究が盛んに展開されているだけでなく、第2言語としての英語を学ぶ分野でも有名な大学である。



●協定交流沿革

1980年にハワイ大学宗教学部と協定締結。1981年には第1回ハワイ大学夏期集中講座が実施され、1987年には国際学術会議が初めて開催された。さらに協定留学生の交換も盛んに行われ、現在に至る。



●実施留学制度

協定留学制度（派遣・受入れ） / 海外文化・語学研修

中華人民共和国
上海大学
Shanghai University



●大学紹介

1922年創立。現在は、中国教育部と上海市民政府が共同で運営している総合大学である。101の学士課程を有し、哲学、経済学、法律、文学、歴史、科学、工学、経営、芸術、その他の分野を網羅する幅広い学びを提供している。国際交流も盛んな大学で、現在は、2,600人程度の外国人留学生が在籍している。



●協定交流沿革

1998年3月に協定を締結。その年から協定留学生を受け入れ、派遣とともに学生交流が行われている。



●実施留学制度

協定留学制度（派遣・受入れ）

ドイツ連邦共和国
ミュンヘン大学
Ludwig-Maximilians-Universität München



●大学紹介

ドイツ バイエルン州の州都ミュンヘンに位置する総合大学。正式名称は、「ルートヴィヒ・マクシミリアン大学ミュンヘン」で、1472年に創立された。約5万人の学生が在籍し、そのうち16%は海外からの留学生である。200以上の学士課程プログラムがあり、イギリスの高等教育情報誌であるThe Times Higher Education が公表している「THE世界大学ランキング2024」では38位を記録する、ヨーロッパを代表する名門大学の一つである。



●協定交流沿革

1994年、第1回ミュンヘン大学春期集中講座を開講。これらを契機に1995年、ミュンヘン大学東方研究所と交流を提携。

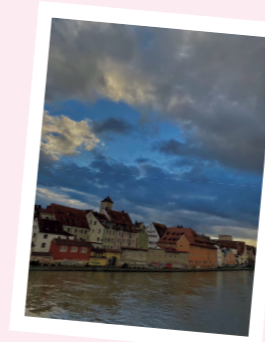


●実施留学制度

協定留学制度（派遣・受入れ）
海外文化・語学研修
日本文化研修（受入れ）

協定留学生に聞く ①

“留学は自分自身の覚悟の問題であり、行かない選択肢を作らないことが大切です！”



ドイツに留学したことで、世界が広がりました。ドイツは政治や環境政策に対して国民の関心が高く、新たに学べることも多く、他の優秀な学生と一緒に勉強することでさらに向上心が高まりました。また、移民国家であるからこそ、正規生や留学生が国際色豊かで、様々な文化や言語、価値観に触れることができました。ドイツで出会った学生たちは英語や他の言語も上手で、様々なアドバンテージを持っていたことに劣等感を感じることもありましたが、これまでの経験や決断は後悔のないものだったからこそ、自信をもって、次に進むための努力を続けることができました！

“語学レベルと卒業論文について”

夏学期は寮で過ごし、冬学期からはホームステイをしていました。ホストファミリーと一緒に過ごすことで、ラジオや映画を見る機会が増え、リスニング力の向上につながりました。そのおかげで、ドイツ語の論文やネットの記事を読むことができるようになり、それも卒業論文を書くのに役立ちました！

原あかりさん
表現学部表現文化学科
留学先大学：ドイツ・ミュンヘン大学
留学期間：2023年4月～2024年2月





●大学紹介

1906年創立。ソウル特別市中区と慶州市にキャンパスを置く大韓仏教曹溪宗立の仏教系総合大学である。仏教学の他にも、法学や自然科学など、様々な学びの場を提供している。

仏教学部は韓国国内でも特に有名で、キャンパス内にお寺や仏像があり、僧侶の姿も見かける。ソウルキャンパスは、明洞や東大門から徒歩で行くことができる便利な立地にありながら、大学周辺は静かで落ち着いた環境が整っているため、集中して勉学に打ち込むことができる。

●協定交流沿革

1980年に姉妹校となって以来、学長の相互訪問、1988年の学術交流会議の開催や講演・研究発表会など、様々な形で交流。毎年、東國大学校の協定留学生を受け入れている。

●実施留学制度

協定留学制度（派遣・受入れ）



協定留学生に聞く ②

“自身のことを少しずつ認めること“

語学堂に通っている際、期待していたほど韓国語が上達しなくて、とても苦しかったです。それを克服するために自主課題として毎日日記を書いて、先生に添削してもらいました。

そのうちに苦手だったライティングの実力が伸び、自身のことを少しずつ認めることができるようになりました。

留学を経験したからといって、無条件で話せるようになるわけではないので、沢山外へ出かけて現地の友人をたくさん作ってください！きっと一生涯の友人を作ることができると思います！

日吉みなみさん

表現学部表現文化学科 放送・映像表現コース卒
留学先大学：韓国・東國大学校 留学期間：2022年9月～2023年6月



●大学紹介

キリスト教の精神を建学の理念に掲げ、1965年に創立された。韓国南部の主要都市である釜山に位置する私立総合大学。

約11,000人の学生が在籍し、そのうち、1,500人程度が海外からの外国人留学生である。経営学部や外国語学部だけでなくデジタルコンテンツ、映画芸術、映像マスコミなどの分野でも高い評価を得ている。

●協定交流沿革

2005年2月に国際交流を締結。以降、毎年、日本語・日本文化研修の受け入れや協定留学生の受入れ等の交流を行っている。

●実施留学制度

協定留学制度（派遣・受入れ）

海外文化・語学研修



●大学紹介

1903年に創立された州立総合大学で、自然豊かなミシガン州北西部にある都市カラマズーに位置している。152の学士課程、76の修士課程、33の博士課程を有し、約18,000人の学生が在籍しているほか、国際交流も盛んで、約1,900人の留学生が学んでいる。教育学や言語学、心理学など多くの学問分野を有しており、特にビジネス学分野で有名な大学である。

●協定校交流沿革

2007年12月より学術交流協定を締結。

●実施留学制度

日本文化研修（受入れ）



●大学紹介

中国国内でも長い歴史を持つ都市である開封市に位置し、1912年に創立された。

92の学士課程を有し、5万人以上の学生が在籍している。また、世界約40カ国の地域と交流があり、600人程度の外国人留学生を受け入れている。創立以来100年以上に渡り、幅広い分野で多くの優れた人材を社会に輩出している中国国内でも有数の総合大学である。

●協定校交流沿革

1986年11月、姉妹校関係締結。1994年より協定留学生を派遣、受け入れている。

●実施留学制度

協定留学制度（派遣・受入れ）



●大学紹介

2002年創立。ソウルから150kmほど離れた忠清南道論山市に位置する私立大学で、仏教精神と天台宗の双方の理念の下で誠実な人間性、専門的な知識、創造的な能力を備えた人材の養成を理念としている。

仏教学、行政学、社会福祉学、経営学の学問分野を有し、韓国のセンター入試試験上位11%以内の志願者のみが入学できる少数精鋭の大学である。

●協定校交流沿革

2005年9月より学術交流協定を締結。

●実施留学制度

協定留学制度（派遣・受入れ）



●大学紹介

1934年に創立され、タイ国内で2番目に歴史の古い国立総合大学である。メインキャンパスであるタープラチャンキャンパスは、首都バンコクに位置している。

元々は法律と政治学を学ぶ大学として設置されたが、その後発展する社会のニーズに応え、理工系学部など、様々な学部が設置され、現在では3万人以上の学生が学んでいる。タイの民主化の歴史に貢献するほか、歴代の首相5名を輩出している、国を代表する名門校である。

●協定校交流沿革

2007年3月に学術交流協定を締結。

●実施留学制度

協定留学制度（派遣・受入れ）



協定留学の概要と出願資格

データは 2024 年度募集時のものです。出願資格や寮費などは変更される場合がありますので、
 本学 HP や教務課で最新の募集要項を確認してください。

語学要件を満たすための語学資格試験については、15~16 ページをご覧ください。

大学名		ハワイ大学マノア校	ミュンヘン大学	東國大学校	東西大学校	金剛大学校	上海大学	河南大学	タマサート大学	
英語表記		University of Hawai'i at Mānoa	Ludwig-Maximilians-Universität München	Dongguk University	Dongseo University	Geumgang University	Shanghai University	Henan University	Thammasat University	
所在国		アメリカ合衆国	ドイツ連邦共和国	大韓民国	大韓民国		中華人民共和国		タイ王国	
都市名		ハワイ	ミュンヘン	ソウル・慶州	釜山	論山	上海	河南	バンコク	
条件	派遣人数 / 年間	2名	2名	5名	2名			5名	留学希望学部・学科によって異なるため、国際担当までご相談ください	
	派遣学部 学科	全学部・全学科	文化学部	全学部・全学科	外国語学部	全学部・全学科	文学院	全学部・全学科		
	成績要件 (基準)	GPA2.5 ポイント以上				GPA2.5 ポイント以上				
	語学要件 (基準)	TOEFL iBT 68 or TOEFL ITP 520 or IELTS (Academic) 6.0	ドイツ語技能検定試験 3級以上	韓国語能力試験3級以上 もしくは ハングル能力検定試験 3級以上	韓国語能力試験3級以上 もしくは ハングル能力検定試験 3級以上		中国語検定試験3級 もしくは HSK 3級		留学希望学部・学科によって異なるため、国際担当までご相談ください	
	学期制度	Fall Semester(8月~12月) Spring Semester(1月~5月)	Winter Semester(10月~2月) Summer Semester(4月~7月)	2学期(9月~12月) 1学期(3月~6月)	秋学期(9月~12月) 春学期(3月~6月)		Fall Semester(9月~1月) Spring Semester(3月~7月)		Semester 1(8月~12月) Semester 2(1月~5月)	
出願書類		1. 留学願 2. 留学計画書 3. 留学前後における履修計画書 4. 推薦書 5. 保証人同意書 6. 語学能力証明書 7. 成績証明書				1. 留学願 2. 留学計画書 3. 留学前後における履修計画書 4. 推薦書 5. 保証人同意書 6. 語学能力証明書 7. 成績証明書				
費用	授業料	1学期 130万円程度 ※履修科目数により、金額に変動あり	免除		免除					
	学寮	あり		あり (ソウルキャンパスのみ)	あり					
	寮費	150万円程度/年間	80万円程度/年間	50万円程度/年間	20万円程度/年間	11万円程度/年間	80万円程度/年間	25万円程度/年間	36万円程度/年間	
※年度・部屋タイプによって金額に変動あり										
対象奨学金		海外特別留学奨学金 協定留学生奨学金		海外特別留学奨学金	海外特別留学奨学金					

語学資格試験 ～各試験の概要～

試験日程や受験申し込みの方法等は、各試験の公式ホームページでご確認ください！

資格試験名	TOEFL iBT	IELTS	ドイツ語技能検定試験	中国語検定試験	HSK	韓国語能力試験	ハングル能力検定試験
読み方・略称	トーフル アイビーティ	アイエルツ	独検	中検	エイチエスケイ	TOPIK	ハン検
試験形式	オンライン形式	ペーパー形式 オンライン形式 選択可能	ペーパー形式	ペーパー形式		ペーパー形式	
どんな資格？	主に大学・大学院レベルのアカデミックな場面で必要とされる、英語運用能力を測定する試験。自然科学、社会科学、芸術など幅広い分野の教養科目や学校生活に関する題材が扱われます。また、「読んで」「聞いて」その上で「話す」「書く」など、実際の留学生生活を疑似体験する Integrated task という問題形式も含まれ、より実践的な英語力を測ります。試験は、Reading, Listening, Speaking, Writingの4セクションから成り、テスト時間は約3時間です。スコア：0-120 (各セクション0-30)	IELTSは、海外留学や研修のために英語力を証明する必要がある方、およびイギリス、オーストラリア、カナダなどへの海外移住申請に最適なテスト。アカデミック・モジュールとジェネラル・トレーニング・モジュールの2つのテストタイプがあり、留学の際はアカデミック・モジュールの成績が必要となります。Writing, Reading, Listening, Speakingの順序で行われる、4つのテストを全て受験する必要があります。合計所要時間は約2時間45分です。スコアは、1.0-9.0のバンドスコアで示されます。	ドイツ語技能検定試験(独検)は日本の団体が主催している唯一のドイツ語検定試験として日本で幅広く受け入れられています。5級から2級は筆記試験と聞き取り試験から成り、準1級・1級は筆記試験と聞き取り試験に加え、二次試験として口述試験が実施されます。	中国語検定試験(中検)は、主に日本語を母語とする中国語学習者を対象とした試験です。中国語読解及び聴解能力のほか翻訳能力を問う問題が多く出題されます。試験は、リスニングと筆記の2パートから成り、準4級から1級のレベルで成績認定がなされます。	HSKは中国政府教育部(日本の文部科学省に相当)直属の機関である「孔子学院总部/国家汉办」が主催し、中国政府が認定する資格です。そのため、HSKの成績報告は、中国国内だけでなく、日本国内、そして世界中で公的証明として活用することができます。試験は、リスニング・読解・作文の3つのパートから成り、1級から6級のレベルで成績認定がなされます。	韓国語能力試験(TOPIK)は、大韓民国政府が認定・実施する唯一の韓国語試験です。韓国文化の理解及び留学などの学術的性格に必要な能力の測定・評価を目的とした問題が出題されます。TOPIK I (1~2級:旧初級)・TOPIK II (3~6級:旧中級+上級)の2つのレベルから選択して試験を受けます。留学の要件としてTOPIK IIのレベルが求められ、TOPIK IIでは聞き取り、作文を含む書き取り、読解の3パートで試験が構成されています。	ハングル能力検定試験(ハン検)は日本語母語話者が「ハングル」を習得し、日本語での自然な対訳ができるまでを出題範囲とした試験です。5級から2級は聞き取りと筆記の2パートから成り、1級では聞き取り・筆記に加え、二次試験として面接試験が実施されます。
その他	【TOEFL ITPとの違いについて】 TOEFL ITPは団体対象のテストで、iBTと異なり、ペーパー形式の試験が実施されます。大正大学では、全学的な試験実施をしていません。TOEFL ITPのスコアを取得している方は、教務部にてご相談ください。	【TOEFLとIELTSの違いについて】 TOEFLはアメリカ・カナダ・イギリス・オーストラリア・EUなど、留学先の筆頭に挙げられる主要な国々の大学へ留学する際のスコアテストとして認められています。一方、IELTSはカナダ・イギリス・オーストラリア・ニュージーランド・アイルランドなどではほとんどの高等教育機関で認められていますが、アメリカでは一部の大学で認定されない場合があります。ただ最近では、IELTSのスコアを入学基準として認める教育機関が増えてきています。IELTSは基本的に筆記式のペーパーテストですが、TOEFLは1人1台のコンピュータを使用して画面上で回答していくオンライン式のテストです。留学先で求められている要件を調べるとともにテストの形式を理解して対策に取り組むようにしましょう。		【中検とHSKの違いについて】 「中検」と「HSK」は同じ中国語の検定試験ですが性格を異にする試験です。「中検」は、中国語読解及び聴解能力のほか翻訳能力を問うものです。「HSK」は、中国語による設問に中国語で答えることを求め、中国語の運用能力のみを問うものであり翻訳能力は問われていません。中検は日本の企業での活躍を目指す方、HSKは中国の大学本科への留学や中国企業で活躍を目指す方に適していると言えるでしょう。	【TOPIKとハン検の違いについて】 「ハン検」は日本語母語話者を対象とした試験で、日本国内で認められる資格となります。国内での進学や就職の際にアピールポイントとなるでしょう。「TOPIK」は大韓民国政府が認定・実施する試験で、ハン検より実践的な内容を扱った試験となります。韓国留学やワーホリ、韓国での就職を考えている方は、TOPIKを受験することをおすすめします。		
参照ホームページ QRコード							

海外文化・語学研修

大正大学は、海外の様々な大学と協定を締結して学生・学術交流を行っています。

海外文化・語学研修の参加に特別な語学要件などはありません。

大学生活の4年間は、留学を経験するのに絶好の機会です。

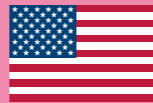
一度は世界に出て、日本を外から見つめなおすことの大切さを感じ取ってください。

(費用は2024年3月時点の見込金額。2024年度実施についてはT-po、各種SNSでご案内します。)

大正大学で実施している海外文化・語学研修

行先	言語	時期	期間	費用
ハワイ大学	英語	春期	3週間程度	57万円程度
ミュンヘン大学	ドイツ語		4週間程度	70万円程度
東西大学校	韓国語		2週間程度	28万円程度

ハワイ大学 文化・語学研修 University of Hawaii



期間	2025年2月～3月 3週間(予定)
対象	全学部全学年
単位認定	第Ⅲ類科目共通(語学研修英会話、アメリカ文化論)計4単位
宿泊形態	キャンパス内の寮に宿泊(予定)
事前授業	事前学習/危機管理ガイダンスなど
募集人数	15名(最少催行人数15名)
参加費用	57万円程度
現地授業	コミュニケーションスキル中心に英語力向上を目指す
サポート体制	現地担当者、大正大学教職員によるサポート
奨学金	給付あり(海外語学研修奨励金)



●授業●

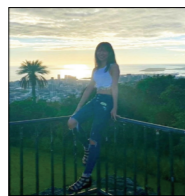
コミュニケーションスキルを伸ばすことを目的に、“話す・聞く”を中心とした授業が行われ、そのなかでハワイの文化や歴史を学びます。また、宗教学部の講義を受講し、宗教に対する理解を深めます。

●文化研修●

大学を飛び出して行われる文化研修では、ハワイ浄土宗別院の訪問やダウンタウンの史跡巡り、ダイヤモンドヘッド登頂など様々なことが行われます。観光では知ることでできないハワイの一面に触れることができるでしょう。

参加者の声

ハワイ大学 文化・語学研修参加
文学部歴史学科
東洋史コース
岩本 幸子さん



ハワイ研修では日本各地の大学以外にも世界各地の大学生がプログラムに参加しているためグローバル交流ができる環境下で主に英語を学習しながら、自然と共に暮らすという体験ができました。はじめは周囲の人々の言語能力などに圧倒されていましたが、海外ならではの

のポジティブな思考であったり講師の先生方の前向きな言葉であったりと背中をおされ、自分を見つめ直すことができ、積極的に言動することの大切さを学びました。そして三週間という短い期間で試行錯誤しながら生活をした末、英語はあくまでコミュニケーションのうちのひとつで学問ではないということや夢をもつことの大切さに改めて気づかされました。私はこのハワイ研修でしか得られない貴重な知識や友情が得られ、これに喜びを感じるとともにハワイの歴史に対する好奇心や英語力を上達させる意欲が高まっています。そのためより深く学ぶために協定留学に行きたいと思ひ、現在その目標に向けて日々英語にふれることを意識しています。

ミュンヘン大学 文化・語学研修 Ludwig-Maximilians-Universität München



期間	2025年2月～3月 4週間(予定)
対象	全学部全学年
単位認定	第Ⅲ類科目共通(語学研修ドイツ語会話、ドイツ文化論)計4単位
宿泊形態	ホームステイ(予定)
事前授業	事前学習/危機管理ガイダンスなど
募集人数	10名(最少催行人数8名)
参加費用	70万円程度
現地授業	ドイツ語会話を中心にヨーロッパの歴史・文化を学ぶ
サポート体制	現地担当者・学生チューター、大正大学教職員によるサポート
奨学金	給付あり(海外語学研修奨励金)



●授業●

公式、非公式の場で正確かつ自然なコミュニケーションができるように基礎的なドイツ語会話を学習しながら、実践的な表現力およびリスニング能力を養います。

●文化研修●

日常生活の中でドイツ語を効果的に運用する能力、さらに学内や市街地での実践的な活動を通じてドイツの実社会を知り、適応する能力を養います。その他、ドイツの文化・社会及び地理等、あらゆる分野に関するフィールドワーク(企業・工場訪問・教育機関・美術館等)を通して異文化理解を促進し、価値観の多様化を図ります。また、ドイツ周辺国への日帰り研修もプログラムの中に組み込まれており、ヨーロッパの文化・風土も学習します。

東西大学校 文化・語学研修 Dongseo University



期間	2025年2月 2週間(予定)
対象	全学部全学年
単位認定	第Ⅲ類科目共通(韓国文化論)2単位
宿泊形態	キャンパス内の寮に宿泊
事前授業	事前学習/危機管理ガイダンスなど
募集人数	15名(最少催行人数8名)
参加費用	28万円程度
現地授業	韓国語コミュニケーションを中心とした授業
サポート体制	現地担当者・学生チューター、大正大学教職員によるサポート
奨学金	給付あり(海外語学研修奨励金)



●授業●

韓国語と韓国文化の体験を中心に構成されています。会話と聞き取り、読み書きをバランスよく学べるように構成されているので、初めて韓国語に触れる人でも十分に対応できるプログラムになっています。



また、文化体験の授業では、伝統衣装の着付けや陶磁器作りなど、様々な異文化体験が予定されています。

●文化研修●

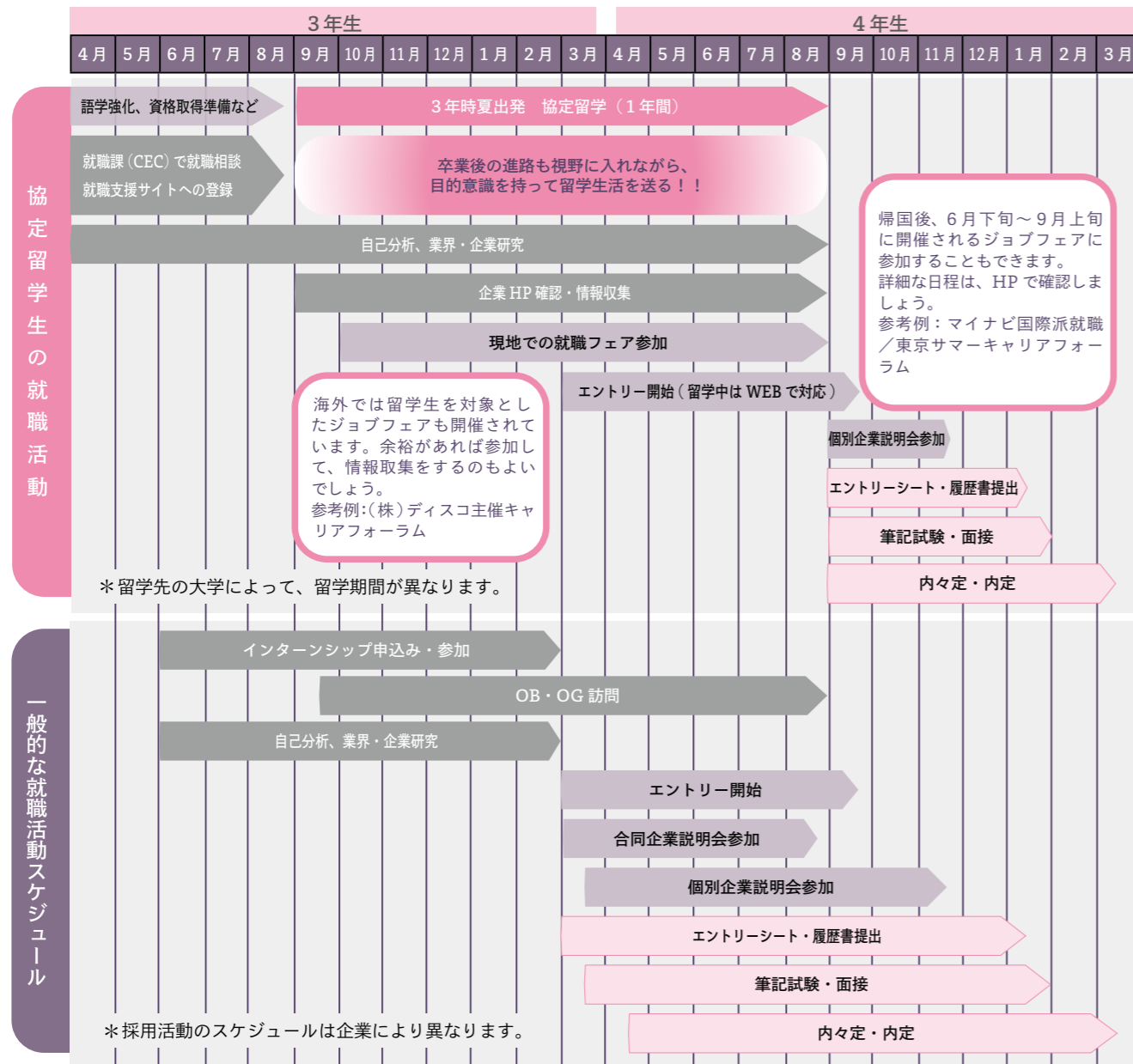
文化研修では、韓国舞踊、伝統料理、遺跡訪問などを通じて、実践的に韓国語を鍛えられるだけでなく、様々な韓国文化に触れることができます。

留学と就職活動・キャリア形成

3年次の夏から半年あるいは1年の長期留学を希望する学生の皆さんの中には、就職活動への影響を恐れて諦めてしまう人も少なくありません。しかし事前に計画を立てて準備すれば、留学で得た経験を就職活動に生かすことができます。

【参考】協定留学（3年次夏出発）と一般的な就職活動のスケジュール

（2025年3月卒業生スケジュール）



● 留学前からの準備が大切

留学先で就職活動に時間をかけることは困難です。留学前から帰国後の就職活動に備えて準備することが大切です。

● 留学経験を活かして就職活動に臨みましょう

留学先での経験を通して自分自身をより深く知り、将来何をしたいのか、卒業後の進路が留学前よりも明確になっているはずです。留学を通して「何を学んだのか」「どのように成長できたのか」「働くうえで留学経験をどのように活かしていけるか」を、エントリーシートや面接を通して企業の担当者に具体的に伝えられるようにしましょう。

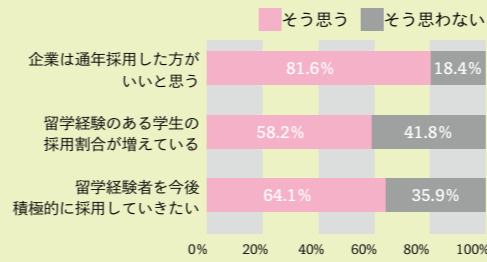
● 留学先でも企業にアプローチ

WEB面接を行う企業が増えています。留学先でも情報収集等は可能。気になる企業には国外からでも早めのアプローチがオススメ。

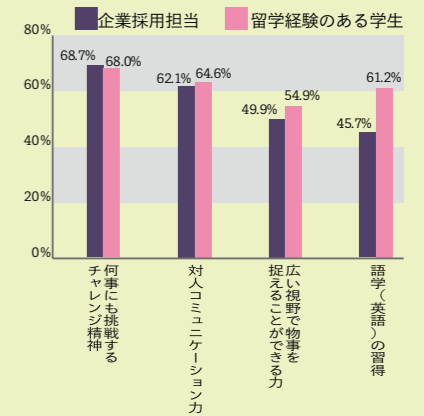
企業は通年採用に前向き 留学経験者に配慮した 選考も増加

優秀な人材の争奪戦が激化する中、通年採用を取り入れた方が良いと考える企業担当者、留学経験者や留学中の学生を採用するために選考を実施・強化する企業が増えています。また、企業の採用担当が学生に留学で得てほしいことは、「語学の習得」以上に、「チャレンジ精神」や「コミュニケーション力」「広い視野で物事を捉える力」など、IQや偏差値では測れない「非認知能力」であることも分かってきました。

企業採用担当の意識調査



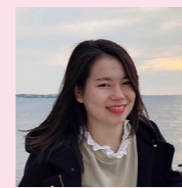
企業採用担当が学生に留学で得てほしいこと 留学経験のある学生が留学で得られたこと



学生の意識調査では、海外留学を経験した大学生の83.6%、社会人の80.7%が、「海外留学の経験が就活に良い影響を与えた」と回答しています。

出典：文部科学省 官民協働海外留学創出プロジェクトチーム
「トビタテ！留学JAPAN」2019年6月「就職活動と留学に関する意識調査」より

卒業生インタビュー①



田口 真衣さん

表現学部表現文化学科放送映像表現コース卒。運輸・物流サービス事業を展開する企業で採用担当の仕事を行っている（2020年11月時点）。在学中は、2年次に東西大校語学研修に参加し、4年次に東国大校での1年間の協定留学を経験。

留学経験が進路にどのように影響、また現在の仕事でどのように活かされていると思いますか？

留学期間を通して成長できた事は、就職活動を行う上で、自分の強みとなりました。語学や専攻が卒業後の進路に直接影響を与えたことはありませんが、目標を持って前向きに取り組むこと、諦めずにやり遂げること、新しいことでも進んで挑戦してみることは、就職後も大切にしています。

留学前後および留学中、どのような就職活動を行ったでしょうか？

留学を終えてからエントリーシートや履歴書の添削を始めました。留学中は企業を調べる程度でしたが時間を見つけて就職活動の準備をしておけば良かったなとも思います。

留学や海外語学研修を目指す学生へアドバイスをお願いします。

協定留学や海外語学研修は、大学生活の中でも貴重で大切な時間になります。留学先で挑戦、勉強したいことなど準備の段階で目的と目標を明確にしておく、素晴らしい留学期間になるはず。大学ホームページに載っている先輩方の体験談などから情報収集して後悔のない留学期間にしていきましょう。また、現地に着くと時間はあっという間に過ぎていきます。何事も勇気を持って挑戦してみましょう！



卒業生インタビュー②



岩田 匠さん

表現学部表現文化学科英語表現・コミュニケーションコース卒。早稲田大学大学院国際コミュニケーション研究科に所属し、主に第二言語習得のモチベーションとテクノロジーについて研究をしている（2024年3月時点）。コロナ禍により留学の開始が1年間後倒しとなったが、諦めずに取り組み、2021年8月～2022年5月の期間でハワイ大校での協定留学を経験。

留学経験が進路にどのように影響、また現在の仕事でどのように活かされていると思いますか？

留学先で受講した授業を通して、アプリやタブレットの利用による英語学習のモチベーション向上について学びました。私自身の経験から、英語力を上げるためにはモチベーションが一番大切だと考えており、どのようにしたらモチベーションが向上するのか研究したいという思いから、大学院へ進学しました。大学院の授業はすべて英語で行われていますが、協定留学の経験を十分に活かして取り組んでいます。また、第二言語習得に関する知識など、留学経験が大いに役立っていると感じています。

留学前後および留学中、どのような就職活動を行ったでしょうか？

留学前は企業説明会へ参加し、就職活動に向けて情報収集をしていました。しかし、留学期間に大学院進学に対する思いが強まり、帰国の3ヶ月ほど前から進学について本格的に調べるようになりました。また、大学院がどのような場所なのか知りたかったので、留学期間はハワイ大校SLS (Second Language Studies) 学部の教員や院生にお話しを伺ったり、オンライン上で大正大学指導教員へ相談をしたりし、帰国後は大学院入試に向けて準備を進めました。

長期留学を目指す学生へアドバイスをお願いします。

私の留学は、1年間の延期から始まりました。その時は留学へ行けるか不安な気持ちでしたが、今では延期してでも留学に取り組んで、本当に良かったと思っています。留学をしたからこそやりたいことが見つかり、進路も180度変わりました。私も最初は英語力が高かった訳ではありませんが、指導教員など、多くの方のサポートを得て、協定留学に取り組むことができました。誰にでもチャンスはあるので、留学したい方はぜひ挑戦してください！



国際交流

大正大学では、学内にいながら外国人留学生と交流をして、異文化に触れる機会があります。

※社会情勢により、2024年度の開催は未定です。
詳細は T-Po でご案内します。



日本文化研修

大正大学で学んでいる協定留学生と一緒に、鎌倉の寺院巡りや、国立劇場での歌舞伎鑑賞などを楽しみます。研修を通して、留学生と交流できるだけでなく、日本文化に対する新たな発見をすることができるでしょう。



実施時期	6・7月(予定)
研修地	国立劇場、鎌倉など
使用言語	日本語(留学生の母国語でもOK)

英会話サロン

ネイティブ教員が中心に担当、訪日外国人とのコミュニケーション、留学などで役立つ英会話などを中心に英語を使う実践の場です。正課の授業で学んだことをサロンで使うことで英会話力が身につきます。国際交流に関心をもつ全学科・コースの学生の交流の場としても活用いただくことができます。



実施時期	開講期間中の水曜日
使用言語	英語

ミュンヘン大学 日本文化研修

ミュンヘン大学(ドイツ)の日本文化研修生と一緒に新旧の日本文化に触れる研修です。ミュンヘン大学の学生と交流を楽しみながら、谷根千や浅草、お台場などを巡ります。ホームステイ・テンプルステイプログラムとなっており、日本文化研修生を受け入れていただけるご家庭・寺院も募集します。



実施時期	9月(2024年度実施なし)
研修地	谷根千、浅草、お台場など
使用言語	ドイツ語・日本語

ランチ交流会

お昼ごはんを持ち寄って、協定留学生とランチをしながら交流を楽しみます。普段あまり交流する機会のない留学生と知り合うきっかけになるでしょう。外国人の友達を作りたい方、外国の文化に興味がある方など、気軽にご参加ください!



実施時期	開講期間中、月1回程度
使用言語	日本語(留学生の母国語でもOK)

ウェスタンミシガン大学 日本宗教・文化研修

ウェスタンミシガン大学(アメリカ)の日本宗教・文化研修生と一緒に日本の宗教や文化を学ぶ研修です。浅草寺の訪問や巣鴨地藏通り商店街の散策のほか、ウェスタンミシガン大学教授による宗教学の講義に参加することもできます。



実施時期	6月(予定)
研修地	浅草寺、巣鴨、鎌倉など
使用言語	英語・日本語

国際交流会

学内で行われる国際交流会。大正大学に在籍する協定留学生と、毎回異なるテーマで交流を楽しみます。これまで、お互いの国の文化や生活について紹介し合う異文化交流、留学生の母国語講座等が行われました。異文化について理解を深められるだけでなく、外国人の友達を作る機会にもなります!今年度の実施については、T-Po、各種SNSでご案内します。



実施時期	開講期間中、月2回程度
使用言語	日本語(留学生の母国語でもOK)

FAQ | よくある質問

留学全般について

Q1 いつ頃から留学の準備を始めればいいのでしょうか？

A1 協定留学や認定留学の場合、留学開始時期のおよそ1年前には出願手続きを行う必要があります。その時点で出願資格の成績要件、語学要件を満たしておく必要があります。ご自身の語学力を把握のうえ、早いうちから準備を進めてください。

Q2 留学すると4年間で卒業できませんか？

A2 協定留学や認定留学などの学期中に行われる留学プログラムの場合、本学に在学したまま参加することができるため、最低修業年数(4年間)での卒業が可能です。ただし、留学先大学での修得科目や単位数、成績により単位認定の条件に満たない場合や、本学での単位修得状況によっては、卒業が延びる場合があります。特に諸資格の取得を希望する場合は、必要単位の取得スケジュールに無理がないか、注意するようにしましょう。留学を考える際は、早いうちに指導教授や学科閲覧室に相談し、卒業までの履修計画を立てるようにしましょう。

Q3 何年生の時期に留学へ行く人が多いですか？

A3 留学先の地域や学生の希望により異なりますが、比較的、3年時に留学へ行く学生が多くなっています。1年時に短期の海外文化・語学研修に参加し、3年時に長期留学をするという学生も少なくありません。

Q4 留学にはどの程度の語学力が必要になりますか？

A4 留学先の大学により求められる語学力は異なります。協定留学の場合は、協定校それぞれの出願資格をp.13～14に記載していますのでご確認ください。出願資格に記載の要件は最低限求められる語学力です。現地で生活をしたり、授業を受けたりするにあたっては、さらなる語学力向上をお勧めします。なお、短期間で行われる海外文化・語学研修には語学要件がありません。原則、希望者は誰でも参加することができますが、現地での研修を実りあるものにするためにも、事前に語学に触れる機会を作りましょう。

Q5 就職活動に影響はありますか？

A5 3年時秋に留学をスタートする場合、帰国は4年生の5～7月頃になり、企業の採用活動が終了している可能性もあります。他の学生と足並みを揃えた就職活動をしたということであれば、留学はお勧めしません。ただ、留学からの帰国者を対象に採用活動を行うなど、柔軟に採用活動を行っている企業もあります。留学前に帰国後のことも考えて、就職活動の下調べをしておくことが大切です。また、留学経験が採用の際のアピールポイントになることも考えられます。留学前から留学終了まで、留学での目標や達成度、学びや経験などを整理しておくとい良いでしょう。留学前にも就職課に相談のうえ、就職活動のスケジュールをしっかりと立てるようにしてください。

留学先での生活・学習について

Q6 どのくらいのお金がかかりますか？

A6 留学先の物価や生活スタイルにより、留学費用は大きく異なります。留学費用としては、留学先での宿舎費、交通費、食費、教材費、授業以外の語学講座費用の他、ビザの申請手数料、海外留学保険料、往復航空券等が想定されます。先輩の留学報告書(<https://www.tais.ac.jp/life/abroad>)やインターネットを参照して、どのくらい費用がかかるのか参考にしてください。協定校によっては授業料が免除になる場合があります。詳細は、p.13～14を参照してください。

Q7 留学先でアルバイトはできますか？

A7 協定留学の場合、学業に専念いただくためアルバイトは禁止されています。留学前にしっかり予算計画を立て、ご家族など留学費用を負担する方とよく相談してください。

Q8 留学が継続困難になった場合、途中で終了することはできますか？

A8 留学を途中で終了することは、原則として認められていません。事前にしっかりと計画を立てましょう。ただし、社会情勢の変化により留学継続が困難になる場合は、途中で終了することもあります。

留学後について

Q9 単位認定はどのようにされますか？

A9 協定留学、認定留学の場合、留学先で取得した単位を本学の単位として認定することができます。ただし、シラバスや教材のコピーを提出いただいたうえで、内容が相応すると認められた科目のみ認定となります。留学先で履修科目を選択する際は、本学のどの科目として認定したいかということも併せて検討するといでしょう。留学先で取得した単位は年間30単位を限度として、本学の単位に認定することが可能ですが、例年の留学経験者の動向をみると、実際に単位認定をされるのは年間10単位前後となっています。日本にいる間に計画的に単位を修得しておくことをお勧めします。

Q10 報告書等の提出はありますか？

A10 協定留学、認定留学の場合、留学後の報告書に加え、留学中も月ごとの生活・授業環境に関する報告書提出が義務付けられています。提出された報告書は、単位認定の際に使用されるだけでなく、一部、大学のホームページで紹介をしたり、留学を希望する学生の相談の際の参考としても活用します。

留学や国際交流に関する 疑問・質問にお答えします！

⇩ 対面で！

対面での相談、Zoomでのオンライン相談、どちらも受け付けています。事前に連絡いただくとスムーズにご案内ができます。お気軽にお問い合わせください！

↓ 国際担当連絡先アドレス
kokusai@mail.tais.ac.jp



⇐ Zoomで！



ホームページでも
国際交流情報は
随時更新中！



〒170-8470 東京都豊島区西巣鴨 3-20-1

発行部署：教務部

*掲載内容は変更になる場合があります。